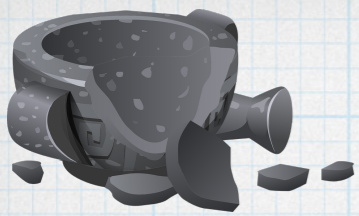


「灵性强健的门徒」  
「六日创造」系列信息(三)



# 今日主题

第一日与你的人生(中):  
分别人生的「光」与「暗」(2)





# 神第一日与你的人生(中)

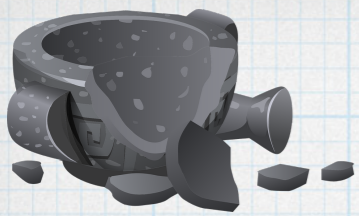
## 分别人生的「光」與「暗」(2)



### 【回顾】

 上篇信息中，我们已经认识了神的眼光不同于我们的眼光，也更近一步确认了神的眼光乃是全局性(全面)的眼光。

 我们也明白了神的眼光是鉴察与全面性的思考。因此，从应用的角度而言，我们在人生中寻求神的眼光，或是在凡事上寻求神的眼光，就不再是短暂的思维方式，而是操练与神的眼光对齐，而能领受神的心意，并看出全面性的意义，以及建立全面性的思考模式。





# 神第一日与你的人生(中)

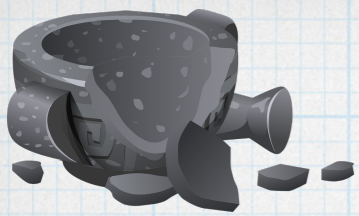
## 分别人生的「光」與「暗」(2)



### 【回顾】

 最后，我们也藉着(弗一18-19)，鼓励大家祷告**求神以祂的光照明我们心中眼睛**，帮助我们能知道神对你的恩召有何等指望，祂在你的人生中得的基业有何等丰盛的荣耀；并知道祂向你这信的人所显的能力是何等浩大。

 今天我们仍然在三一神第一日的创造工作中，**将焦点放在探讨「暗」与「黑暗」**，可以帮助我们明白神在宣告「神看光是好的」，就分开「光」、「暗」的工作，并且应用在你和我的人生中。




# 神第一日与你的人生(中)


## 分别人生的「光」與「暗」(2)

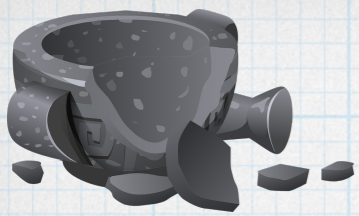


### 二. 「暗」与「黑暗」

#### 【引言】

 谈到「黑暗」，一般而言，我们都是采取消极的眼光看「黑暗」，但是，我们已经认识了神的眼光不同于我们人的眼光。因此，我们在探索「暗」与「黑暗」的时候，**先暂时将我们已经有的关于「暗」与「黑暗」的概念、经验、知识都放下来。**

 在我们从三一神第一日的造作建立「暗」与「黑暗」的概念之前，我们先举几个圣经经文的例证，帮助我们了解建立「暗」与「黑暗」的这个概念的重要性：



# 神第一日与你的人生(中)

## 分别人生的「光」與「暗」(2)

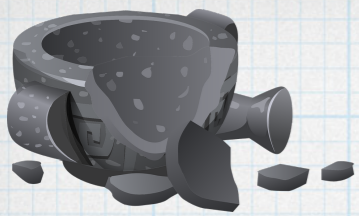


他以**黑暗**和聚集的水、天空的厚云(指深水与密云/幽暗)为他四围的行宫。(撒下廿二12)

他以**黑暗**为藏身之处(隐密处)，以水的黑暗(指水深处的黑暗)、天空的厚云(指黑云)为他四围的行宫。  
(诗十八11)

你造(安置)**黑暗**为夜，林中的百兽就都爬出来。(诗一〇四20)

他命**黑暗**(这是指埃及十灾的黑暗之灾)，就有**黑暗**；没有违背他话的。(诗一〇五28)



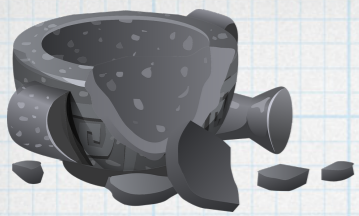
# 神第一日与你的人生(中)

## 分别人生的「光」與「暗」(2)



我造光，又造(创造)暗；我施平安，又降(创造)灾祸；造作这一切的是我一耶和华。(赛四十五7)

很明显的，救赎性创造中的「暗」是受造的「暗」，不是「黑暗」的本质。这些经文都是以神为主词，与神有直接的关系。我们仍然可以保留对「黑暗」的概念，但是，在读经的时候不是将自己对「黑暗」的概念读到圣经里面，而是从上下文读出「暗」或「黑暗」的正确意义。




# 神第一日与你的人生(中)

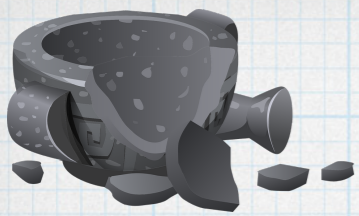
## 分别人生的「光」與「暗」(2)



### 二. 「暗」与「黑暗」

 在三一神第一日的造作中，圣经宣告「神看光是好的，就把光暗分开了」，我们一般都认为这里的「暗」就是「黑暗」。「黑暗」是邪恶的，也就将「暗」归类到「邪恶」的领域。更离谱的是英文译本竟然翻译成「从黑暗中将光分别出来」，**翻译者是按照人对光、暗的概念翻译，将光和黑暗放在同等的层次，而曲解了圣经的愿意。**然而，大卫宣告「**黑暗和光明**，在你看都是一样」(诗一三九12)。这个宣告对我们传统的理念可能是很大的挑战，因此，我们应该正确的辨识「暗」(被造)与「黑暗」(本质)。

 接下来，我们分别从「黑暗」与「暗」两方面探讨...




# 神第一日与你的人生(中)


## 分别人生的「光」與「暗」(2)



### 二. 「暗」与「黑暗」

#### 1. 黑暗

 首先，第2节的「黑暗」没有冠词，同样是指「黑暗」的本质(或根源)，不是比喻而是事实。这是在神命令「光临在」之前；那时的「地」因为撒旦被神审判而坠落于地，地就没有「神的同在」，**就是「没有光的状态」而成为黑暗**。我们知道「没有光，就没有温度」，前面解读过，那时候地是处于一种冰冻的状态。

 从这种「黑暗的状态」而言，**自第2节之后，直到新天新地新耶路撒冷降临后，在这之外的「空间」，这种黑暗的状态才再度出现，都是因为缺少「神同在的光」而处于黑暗的状态。**






# 神第一日与你的人生(中)


## 分别人生的「光」與「暗」(2)




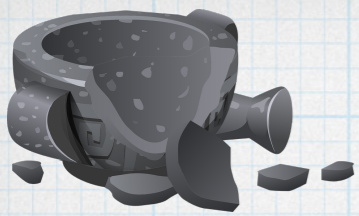
### 二. 「暗」与「黑暗」

#### 1. 黑暗

 我们参考耶稣的教导: 将来那些不能进入新天新地新耶路撒冷的人, 就在城外「黑暗中」(另一个空间)哀哭切齿(太八12, 廿二13, 廿五30)

 那时的「黑暗」也不是比喻或形容, 而是存在的事实。那时候「黑暗的领域」, 就是没有神同在的地方, 极可能就类似(创一2)的状态。

 我们以(太廿二11-13)为例:




# 神第一日与你的人生(中)

## 分别人生的「光」與「暗」(2)



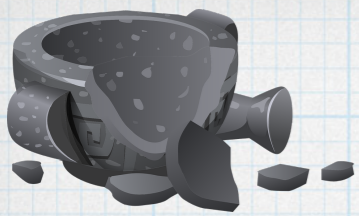
### 二. 「暗」与「黑暗」

#### 1. 黑暗

 耶稣用「国王的宴席」比喻「神国度降临」的教导中，指出「**没有穿礼服**」的人：

王进来观看宾客，见那里有一个**没有穿礼服的**，就对他说：「朋友，你到这里来怎么不穿礼服呢？」那人无言可答。于是王对使唤的人说：

「**捆起他的手脚来，把他丢在外边的黑暗里；在那里必要哀哭切齿了。**」(太廿二11-13)




# 神第一日与你的人生(中)

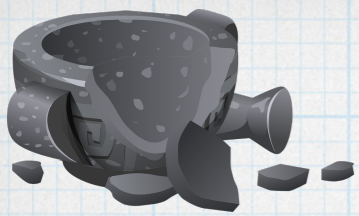
## 分别人生的「光」與「暗」(2)



 我们注意王所说的话：

于是王对使唤的人说：「捆起他的手脚来，把他丢在**外边(空间)的黑暗里；在那里必要哀哭切齿了。**」(太廿二11-13)

 这段经文中的「外边的黑暗里」可以读作「**把他丢『在最外层』的黑暗里**」。「外边」这个字是中性的形容词，是最高比较级；因此，可以读作「最外层」或「最外面」的黑暗里。是离神的国度「最远的空间」，是指没有神同在的空间。这是神国度实现后的事，并且**极可能就类似(创一2)「黑暗」的状态**。那麽，第4节为什麼将「黑暗」翻译成「暗」呢？我们接下来探索「暗」这个翻译。




# 神第一日与你的人生(中)


## 分别人生的「光」與「暗」(2)

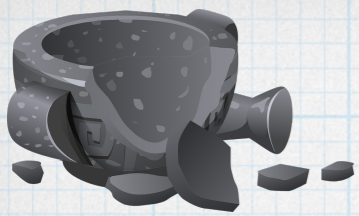


### 二. 「暗」与「黑暗」

#### 2. 暗

 在字词上, 第4节的「暗」和第2节的「黑暗」是同一个字, 但是第4节的「暗」加了冠词, 为了区别而被翻译成「暗」而不是「黑暗」。

 因此, 如同前面加了冠词的「光」可以读作「这光」一样。这里的「暗」也可以读作「这暗」。同样的, 加了这个冠词也是为「暗」作了定义。



# 神第一日与你的人生(中)

## 分别人生的「光」與「暗」(2)

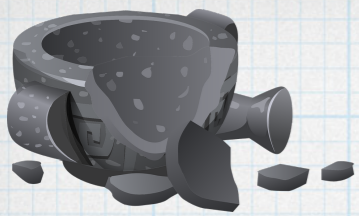


### 二. 「暗」与「黑暗」

#### 2. 暗

💎 这个定义仍然是根据持续不断「临在的光」。当「这光持续不断处于临在的状态」中，「这暗就不能有作用」，但是仍然存在。「黑暗」不能胜过光，「这暗」虽然没有作用，却仍然存在。(不是对立，却有分别)

💎 因此，我们应该有这个概念，就是「从三一神第一日的造作中，『光临在地上』之后，圣经所提到的黑暗，都要考虑上下文所赋予的意义而解读」。因为在三一神第一日吩咐「光临到地」之后的「暗」，虽然与(创一2)「黑暗」是同一个字，却有不同意义。



# 神第一日与你的人生(中)


## 分别人生的「光」與「暗」(2)




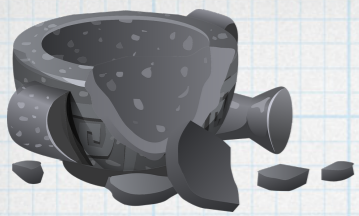
### 二. 「暗」与「黑暗」

我们以大卫的诗篇为例：

黑暗也不能遮蔽我，使你不見，黑夜却如白昼发亮。**黑暗**和**光明**，在你看都是一样。(诗一三九12)

 这里的「黑暗」就不是(创一2)的「黑暗」了。因此，应该注意经文的上下文，才能知道这是指「**物理性的黑暗**」，或者是「**属灵的黑暗**」。

 我们再从「黑暗也不能遮蔽我，使你不見」这句话来理解**属灵的领域**。



# 神第一日与你的人生(中)

## 分别人生的「光」與「暗」(2)

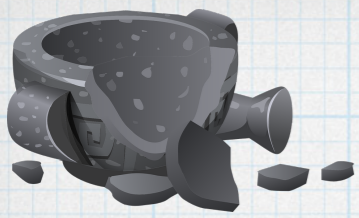


### 二. 「暗」与「黑暗」

**黑暗**也不能遮蔽我，使你不見，...(诗一三九12)



「遮蔽」这个动词的字干具有加强的口气，强调了「黑暗不能驱使遮蔽发生」的意义；换句话说，诗人大卫宣告「**黑暗虽然存在，但是不能发挥作用**」。「黑暗」不能遮蔽神的「无所不知」、「无所不在」、「无所不能」，因此，大卫宣告黑暗在神面前是没有作用的，因为「**黑夜却如白昼发亮**」。




# 神第一日与你的人生(中)

## 分别人生的「光」與「暗」(2)



### 二. 「暗」与「黑暗」

 因此，这是用物理性领域的「黑暗」比喻属灵的领域，解读神「无所不知」、「无所不在」、「无所不能」。(因此，没有必要将这节经文的黑暗解读作撒旦的权势)。

 我们再举出一节新约圣经的例证，说明属灵的领域：






# 神第一日与你的人生(中)


## 分别人生的「光」與「暗」(2)

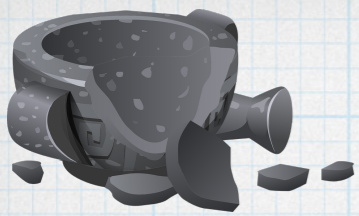


### 二. 「暗」与「黑暗」

从前你们是暗昧的，但如今在主里面是光明的，行事为人就当像光明的子女。(弗五8)

 「暗昧」就是「黑暗」这个字，却是一个「中性」名词。因此，最好不要用善恶的眼光来读这个字。而是从下文「如今在主里面」来定义这个中性的「暗昧」。

 这是指一种状态，就是「從前不在主里面」的状态，也就是「不在这『临在的光』里面」，换句话说，「光明之子」的生活行为，如果不是在「基督里」就是在「黑暗里」了。





# 神第一日与你的人生(中)


## 分别人生的「光」與「暗」(2)

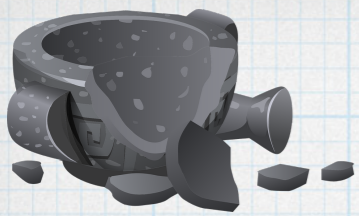


### 二. 「暗」与「黑暗」

 不是「好事」或「坏事」，「道德」或「不道德」，「善事」或「恶事」。「黑暗里的生活行为」就是指「不信主的生活行为」，因此，「光明之子」不能有像「不信主」的人那样的生活行为。

 简单的应用，就是「如果是耶稣，祂会如何说？如何做？」。以这样的思维模式来帮助自己保持基督里的行事为人。

 又如圣经鼓励我们「行在光中」，这也不是物理性领域。如经上所记：



# 神第一日与你的人生(中)

## 分别人生的「光」與「暗」(2)

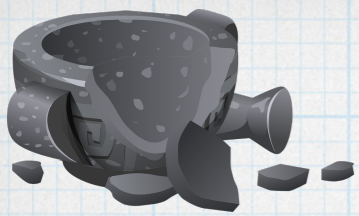


### 二. 「暗」与「黑暗」

我们若在光明中行，如同神在光明中，就彼此相交，**他儿子耶稣的血也洗净我们一切的罪。**(约壹—6-7)



虽然是「光明之子」，也有可能犯罪，但是**因为在基督裡，就不会落在黑暗中。**因为是在「在神的光中与神相交」，就可以藉着**在光中必得见光，而被光照认罪後，就恢复与神的相交。**这是在我们的信仰生活中重要的真理根基。





# 神第一日与你的人生(中)

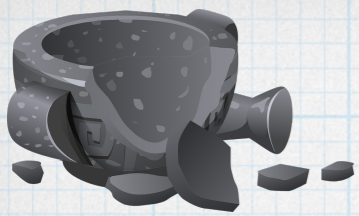
## 分别人生的「光」與「暗」(2)



### 《应用》

 **经常认罪，是行在光中的秘诀之一。**再一次鼓励大家，经常操练「天上法庭」的祷告，有机会一起聚集的时候，也鼓励大家播出一段时间进行「天上法庭」的祷告，使我们经常行在光中。

 然而，我们也必须知道，在神的旨意(命定)中，也可能会暂时允许黑暗的作为。就如在逾越节的晚餐中，当耶稣允许犹太出卖祂之后，当晚耶稣就被抓，进入了十字架的苦难。如经上所记...



# 神第一日与你的人生(中)

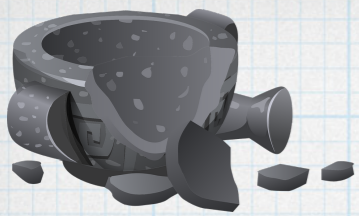


## 分别人生的「光」與「暗」(2)

耶稣对那些来拿他的祭司长和守殿官并长老说：「你们带着刀棒出来拿我，如同拿强盗吗？我天天同你们在殿里，你们不下手拿我。现在却是你们的时候，**黑暗掌权了**」。(路廿二52-53)



从那个时刻开始，黑暗就被允许掌权，直到耶稣在十字架上断气，成就了神的救赎计划，败坏了那掌死权的魔鬼。如经上所记...



# 神第一日与你的人生(中)

## 分别人生的「光」與「暗」(2)

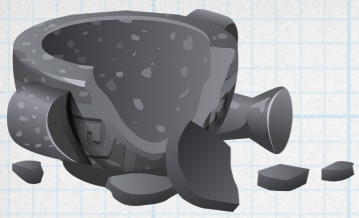


儿女既同有血肉之体，他也照样亲自成了血肉之体，特要藉着死败坏那掌死权的，就是魔鬼。(来二14)

💎 第三天耶稣从死里复活完成了救赎的工作。

💎 这是神的旨意，若不是「临在的光」(基督、神的儿子)暂时的允许，黑暗不可能掌权。

💎 这样看来，在你我人生中的某些生命事件，甚至于疾病、死亡的生命事件，的确如同约伯一样，有些艰难的生命事件是被神允许而暂时临到我们，目的是为了成就神对你的命定或天命呼召。



# 神第一日与你的人生(中)

## 分别人生的「光」與「暗」(2)



### 《未了的话》



对于「暗」与「黑暗」有了基本的概念后，我们就可以操练「效法神的眼光——看这光是好的」，**当我们有了神的眼光，就是神那种全面性的思考，就能分别光与暗了。**为什麼这麼说呢？



我们将在下一篇信息探索答案。